



Asociación Grupo Scout Estrella Polar



**PROYECTO
EDUCATIVO**



Contenido

1. Introducción	3
2. El Grupo Scout Estrella Polar.....	4
3. Nos definimos como una Asociación.....	6
4. Nuestros principios como asociación	8
5. Objetivos del G.S. Estrella Polar	10
6. El método Scout.....	11
7. Organización del grupo	13
8. Estructura Organizativa.....	15
9. Programas y actividades realizadas.....	15

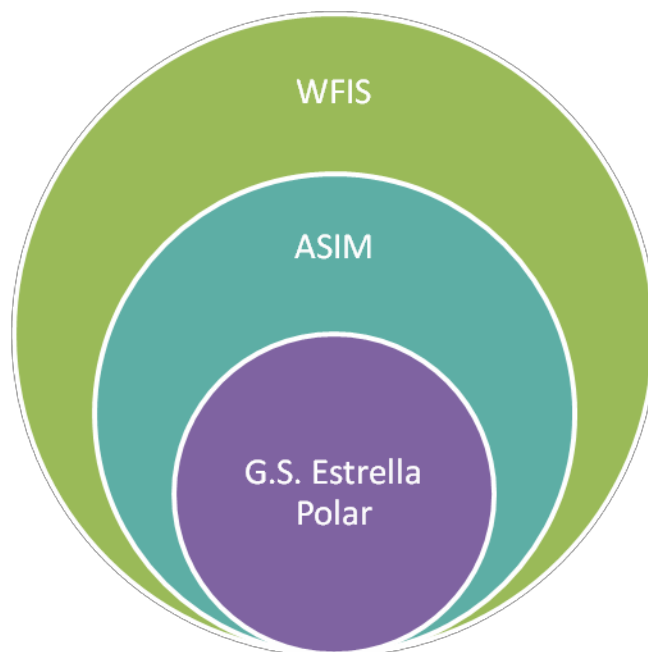




1. Introducción

El proyecto educativo de la Asociación **Grupo Scout Estrella Polar** es el resultado de la concreción de las líneas marcadas en la Constitución Scout Mundial y en el Compromiso Asociativo de la Asociación Scouts Independiente de Madrid a la realidad del grupo, derivada del entorno en el que actúa.

La Asociación pertenece a la Asociación de Scouts Independientes de Madrid (A.S.I.M.), que a su vez pertenece a la confederación WFIS (World Federation of Independent Scouts). Esta federación aboga por el escultismo tradicional, es decir, por seguir en la medida de lo posible el método de Baden Powell, el fundador del movimiento scout mundial.





Asociación Grupo Scout Estrella Polar

c/ Faustina Peñalver s/n C.P: 28043 Madrid

Tlf: 660.72.56.75

CIF: G85379162



2. El Grupo Scout Estrella Polar

Nuestro grupo fue fundado en 1973 con la intención de servir de alternativa al colectivo juvenil, proponiendo una opción de educación no formal en el tiempo libre a la infancia y la juventud de la zona norte de Madrid.

A lo largo de estos años se ha realizado una función importante en el distrito al que pertenecemos (Ciudad Lineal) y, en particular, en el barrio San Juan Bautista, permitiendo a un gran número de niños y niñas disfrutar y crecer en un entorno saludable donde prevalecen los principios y valores enunciados en este documento y en nuestros estatutos.

Toda esta labor es realizada por jóvenes voluntarios que se encargan de la realización y planificación de actividades y campamentos. Asimismo, estas personas se encargan de la gestión del grupo tanto a nivel administrativo como económico.

Actualmente al grupo pertenecen jóvenes de entre 5 y 20 años divididos en ramas según su edad.





Asociación Grupo Scout Estrella Polar

c/ Faustina Peñalver s/n C.P: 28043 Madrid

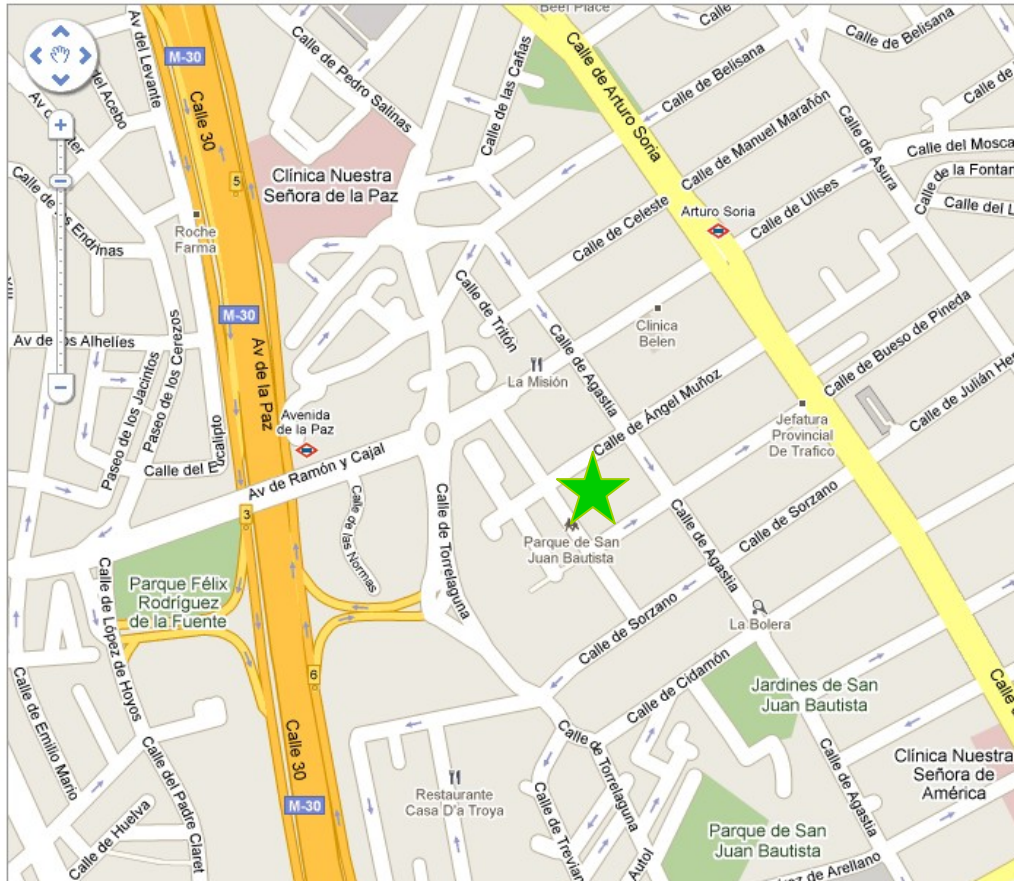
Tlf: 660.72.56.75

CIF: G85379162



Localización

Nuestro local está situado en la C/ Faustina Peñalver, Nº 1.





Asociación Grupo Scout Estrella Polar

c/ Faustina Peñalver s/n C.P: 28043 Madrid

Tlf: 660.72.56.75

CIF: G85379162



3. Nos definimos como una Asociación:

- **SCOUT** en su metodología, en su sentir, y en su historia.
- **ACTUAL Y CRÍTICA** en sus planteamientos al analizar constantemente los problemas sociales y el entorno que nos rodea a través del método scout basado en la educación en valores.
- **RECEPTIVA** a nuevas ideas e identificada irrenunciablemente con el estilo propio del escultismo.
- **ASAMBLEARIA** en su dinámica interna y en su concepción social.
- **CÍVICA Y COMPROMETIDA CON LA SOCIEDAD**, teniendo como fin la transmisión de conciencia y responsabilidad social a través de los valores del Escultismo.
- **INDEPENDIENTE** de cualquier partido político.
- **LAICA**, pero fomentando el respeto por las creencias individuales y las convicciones personales.
- **PARTICIPATIVA** en cuanto a que los jóvenes forman parte activa de su aprendizaje.
- **ACTIVA**, con una actitud positiva de búsqueda hacia una mejora de la sociedad.
- **SOLIDARIA** y consciente de las realidades individuales y sociales.
- **COEDUCATIVA** y en sus postulados pedagógicos y prácticos, consciente de realizar propuestas adaptadas a la realidad psicoevolutiva de los muchachos y muchachas.
- **COMPROMETIDA** a colaborar en la educación integral infantil y juvenil.
- **ABIERTA** a cualquier persona sin distinción de origen, etnia, género, orientación sexual o clase social.



Asociación Grupo Scout Estrella Polar

c/ Faustina Peñalver s/n C.P: 28043 Madrid

Tlf: 660.72.56.75

CIF: G85379162



4. Nuestros principios como asociación

El movimiento Scout es un movimiento educativo para los jóvenes, de carácter voluntario; es un movimiento abierto a todos, sin distinción de origen, etnia, creencia, sexo o clase social.

El movimiento Scout tiene por fin contribuir al desarrollo de los jóvenes, ayudándoles a realizar plenamente sus posibilidades físicas, espirituales y sociales, como personas y como miembros comprometidos de comunidades locales, nacionales e internacionales.

El movimiento scout, según la Conferencia Scout Mundial de 1977, se basa en los siguientes principios:

- **Deber para con los demás.**

Bajo este título el grupo incorpora las bases educativas referidas a la responsabilidad de la persona para con la sociedad en sus diferentes dimensiones, poniendo especial énfasis en el cumplimiento de los deberes cívicos y en la disposición a ayudar al prójimo en toda circunstancia.

El grupo tratará de potenciar entre los niños, niñas y jóvenes asociados el compromiso en la cooperación en el plano local, nacional e internacional para que se sientan ciudadanos responsables y activos de la sociedad.





- **Deber para con uno mismo.**

El grupo incorpora dentro de su línea educativa aspectos encaminados a potenciar la responsabilidad en el propio desarrollo personal y la necesidad del cuidado y atención a la propia persona.

- **Deber para con la espiritualidad.**

Adoptamos una actitud espiritual comprometida con nuestras creencias personales independientemente de la índole que sean y según el espíritu de la Constitución Scout Mundial.

Mostramos y fomentamos nuestro más profundo respeto a las distintas manifestaciones tendentes a la educación en unos principios espirituales, entendiendo que éstos pueden ser expresados tanto a través de las religiones, como de aquellas creencias de índole más personal, basadas en principios positivos de tipo ético, moral y trascendente.





Asociación Grupo Scout Estrella Polar

c/ Faustina Peñalver s/n C.P: 28043 Madrid

Tlf: 660.72.56.75

CIF: G85379162



5. Objetivos del G.S. Estrella Polar

- Mantener un número adecuado de educadores con una buena formación para poder ofrecer una línea educativa coherente, continuada y progresiva.
- Llegar a un ambiente de colaboración y confianza mutua de todos los monitores y miembros de la asamblea, así como con las familias, sin que se produzcan interferencias en la línea educativa del Grupo.
- Participar de forma activa y eficaz en nuestro barrio, haciendo llegar a la gente el significado de ser Scout.
- Aplicar un escultismo tradicional y adaptado a los tiempos, sin renunciar a nuestros principios y tradiciones.
- Participar activamente en la Asociación Scout Independiente de Madrid y en WFIS.
- Suponer una alternativa eficaz y sólida para el tiempo libre para los niños y jóvenes.





6. El método Scout

El Grupo Scout Estrella Polar basa su acción educativa en los principios del escultismo y utiliza como herramienta de trabajo el método scout, que se basa en los siguientes puntos:

- La promesa y la ley scout: educación en valores.
- Educación por la acción.
- Vida en pequeños grupos.
- Programas progresivos y atrayentes, desarrollados preferentemente al aire libre y en contacto con la naturaleza.

- **La promesa y la ley.**

Por medio de la promesa y la ley, el joven establece libremente un compromiso personal con un código de conducta determinado y acepta, ante un grupo de compañeros, una responsabilidad. En la promesa se explicitan además unos compromisos fundamentales que cada scout asume de manera personal y que son: un compromiso social, un compromiso espiritual y un compromiso personal.

La ley scout expresa de forma práctica los principios que nos guían y conforman el estilo de vida a seguir por quienes asumen la promesa scout.





- **Educación por la acción.**

Otro componente esencial en nuestro método es la educación activa, donde el scout es el principal protagonista de las actividades. Al participar en todas las fases de las actividades se propicia de una forma significativa la autoformación. En definitiva, se trata de "aprender haciendo".

- **Vida en pequeños grupos.**

Los niños y jóvenes se organizan en pequeños grupos de edad similar, que dan confianza en uno mismo y entregan pequeñas responsabilidades. Con el trabajo en equipo se desarrollan habilidades sociales, se aprende a trabajar por un fin común y a distribuir y organizar las tareas.

- **Programas progresivos y atractivos.**

La parte más atractiva del método scout es su variado programa de actividades, adecuadas a los centros de interés de los scouts.

Nuestro grupo realiza actividades en la ciudad (visitas culturales, teatro, museos etc.), reuniones en nuestro local (talleres, juegos, programación, preparación y realización de proyectos, video forum, etc.) y actividades en el entorno natural (acampadas de fin de semana y campamentos en verano, Semana Santa y Navidad).





7. Organización del grupo

Para la correcta aplicación del Método Scout se divide a los educandos según su edad en los siguientes grupos que denominamos ramas:

➤ **Castores:**

Niños y niñas de 5 a 7 años que forman la Colonia Kalú. Se dividen en grupos de trabajo llamados madrigueras. Su lema es “compartir”. La ambientación de la unidad se basa en el libro “Amigos del bosque”.

➤ **Lobatos:**

Niños y niñas de 7 a 11 años que forman la Manada Seonee. Sus monitores (jefes o scouters) se llaman Viejos Lobos. La unidad se divide en seisenas. La ambientación de la unidad se basa en “El libro de las tierras vírgenes” o también conocido como “El libro de la selva”.

➤ **Troperos:**

Chicos y chicas de 12 a 14 años que forman la Tropa Makalu. La unidad se divide en patrullas, cada una con su lema y su emblema.

➤ **Pioneros:**

Jóvenes de 15 a 17 años que forman la unidad de Red Náyade. Se dividen en equipos de trabajo de 4 o 5 personas llamados nudos. Su lema es la acción y la unidad.





➤ **Rovers:**

Jóvenes de 18 a 20 años que forman el Clan Anapurna. Su lema es “servir” y se encuentran y su labor principal consiste en su desarrollo personal y la preparación para colaborar con el grupo como monitores.

➤ **Kraal:**

Equipo de monitores que forman el Kraal Fenix. Se compone por jóvenes mayores de 18 años, con formación en tiempo libre. Se encargan de dirigir las actividades de las unidades y el funcionamiento del Grupo.

En cada rama existe un equipo de monitores dirigida por un coordinador de rama que es el máximo responsable de la misma.

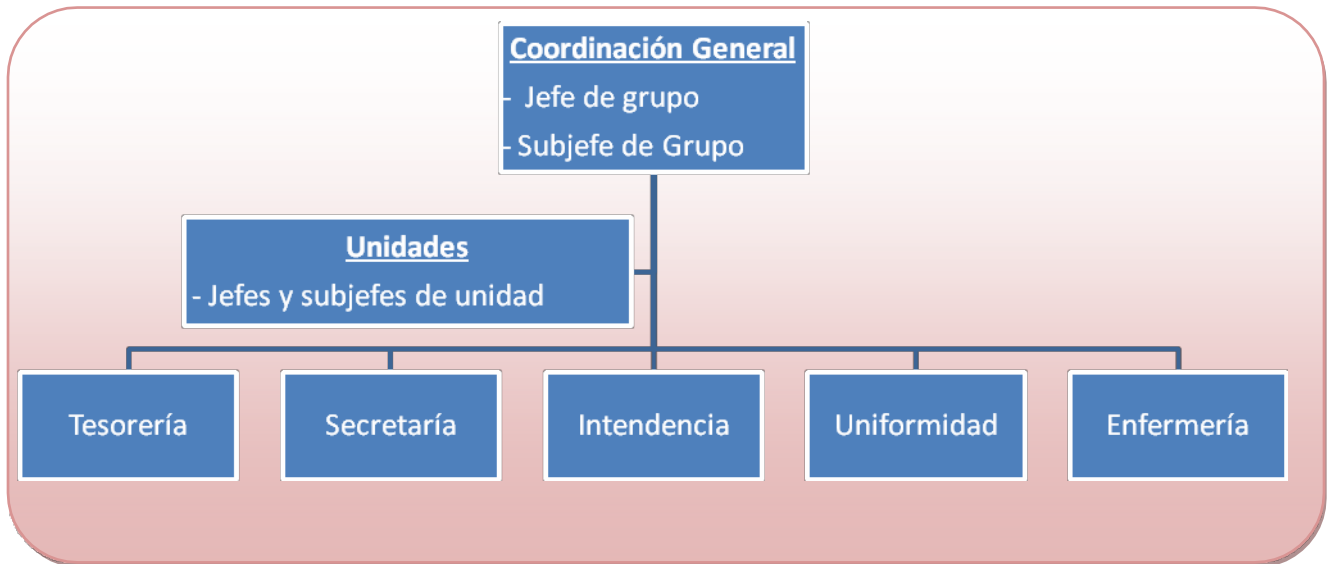
Este equipo se encarga de definir los objetivos educativos, preparar y desarrollar las actividades que cada rama realizara a lo largo de la ronda solar.

Parte importante de la labor del grupo se centra en la formación del equipo de monitores, teniendo como objeto fundamental que los scouter tengan las titulaciones adecuadas para su labor de acuerdo a la legislación vigente y a los principios mundiales del escultismo. Asimismo se promueve la formación continua, mediante programas y cursos que promueve la asociación a la que pertenecemos.





8. Estructura Organizativa



9. Programas y actividades realizadas

Todas las actividades que se realizan van orientadas a la puesta en práctica del método scout, centradas principalmente en la educación en valores y los principios anteriormente expuestos, el trabajo en pequeños grupos así como en el desarrollo y crecimiento de los participantes tanto como miembros del grupo como individuos.

Las actividades que realizamos las podemos dividir en 5 categorías:





- **Actividades de la ronda solar:**

A lo largo del curso escolar (de Septiembre a Junio), donde se realizan actividades todos los sábados. Nos reunimos periódicamente en el local los de 17:00 a 19:00. También realizamos numerosas salidas al campo e intentamos intercalar y compaginar, las salidas al monte y las salidas culturales con diversos talleres.

- **Acampadas:**

Durante el año realizamos un mínimo de 3 acampadas.

La primera se realiza en Octubre como comienzo de la ronda solar.

En las vacaciones de Navidad realizamos una acampada de 3 días aprovechando estas fechas para compartir un periodo de tiempo mayor y brindar a los padres una oportunidad de conciliar su vida laboral con las vacaciones de escolares.

Con la llegada de la primavera hacemos la última acampada antes del campamento aprovechando el buen tiempo.

- **Campamento de verano:**

Todos los años realizamos el campamento de verano del 15 al 30 de Julio. No hay un lugar permanente sino que cada año se intenta ir a un sitio nuevo de la geografía española.





El planteamiento del campamento no es como el de un campamento normal, pues nosotros vamos a un campo donde no hay ninguna instalación previa, sino que todas las instalaciones necesarias (tiendas de campaña, duchas, comedor...) las construimos nosotros.

Permitiendo a los jóvenes valorar la importancia de su trabajo ya que vivirán en el sitio que ellos mismos han construido.

A través de la web nos comunicamos con las familias y les hacemos partícipes de esta experiencia a través de la red, subiendo fotos y comentarios de forma periódica.

- **Reuniones y acampadas de la Asociación de Scouts Independiente de Madrid:**

ASIM realiza a lo largo de la ronda solar actividades, tanto acampadas como reuniones con todos sus miembros, donde niños y niñas de diferentes grupos interactúan e intercambian experiencias.

- **Actividades a nivel internacional:**

En 2009 fuimos admitidos miembros de pleno derecho de WFIS. Este hecho nos dio la oportunidad de participar en eventos a nivel internacional, tanto formativos como reuniones internacionales de scouts tanto europeas como mundiales (Eurocamps y Jamborees).





Asociación Grupo Scout Estrella Polar

c/ Faustina Peñalver s/n C.P: 28043 Madrid

Tlf: 660.72.56.75

CIF: G85379162



- **Colaboración con otras asociaciones:**

En nuestro afán de colaborar con la sociedad, procuramos ayudar a otros colectivos en los que podemos aportar tiempo, esfuerzo y experiencia.

Algunas de las actividades donde hemos colaborado recientemente son:

- Colaboración continuada con la Asociación de Padres de Personas Con Autismo (APNA) en un proyecto de integración de niños con autismo entre 15 y 18 años participando de forma periódica en la unidad de red.
- Participación en acciones humanitarias de recogida de alimentos y campañas de sensibilización.
- Asociación de vecinos del Parque San Juan Bautista
- La Peña Bolística Madrileña

*Para más información:
www.gsestellapolar.com*





Asociación Grupo Scout Estrella Polar

c/ Faustina Peñalver s/n C.P: 28043 Madrid

Tlf: 660.72.56.75

CIF: G85379162



Asociación Grupo Scout Estrella Polar



Perteneciente a la Asociación Scout Independiente de Madrid

Miembro de Pleno Derecho de WFIS

© 2009 Todos los derechos reservados

